

Sielmanns Naturlandschaften und Biotopverbünde

Sielmanns Naturlandschaft Döberitzer Heide

Erleben Sie eine atemberaubende, wildnisartige Landschaft vor den Toren Berlins mit Wisenten, Przewalski-Pferden und Rotwild.

Sielmanns Biotopverbund Eichsfeld-Werratal

Entdecken Sie das einmalige Grüne Band Harz-Eichsfeld-Werratal mit seinen vielseitigen Biotopen an der ehemaligen innerdeutschen Grenze.

Heinz Sielmann Natur-Erlebniszentrum Gut Herbigshagen

Besuchen Sie das Natur-Erlebniszentrum in Niedersachsen und erfahren Sie viel Interessantes über die Natur.

Sielmanns Naturlandschaft Wanninchen

Überzeugen Sie sich von dem unvergleichlichen Comeback der Natur in einer Bergbaufolgelandschaft in der Nähe des Spreewaldes.

Sielmanns Naturlandschaft Groß Schauener Seen

Entdecken Sie vielfältige Lebensräume für seltene Tier- und Pflanzenarten in einer wunderschönen Seenlandschaft im Naturpark Dahme-Heideseen.

Sielmanns Naturlandschaft Kyritz-Ruppiner-Heide

Beobachten Sie die Vielfalt der Insekten auf den blühenden Heideflächen des ehemaligen Truppenübungsplatzes Wittstock, bekannt als „Bombodrom“.

Sielmanns Naturlandschaft Tangersdorfer Heide

Wandern Sie durch unberührte Natur und erkunden Sie die artenreiche Heidelandschaft im Nordosten Berlins.

Sielmanns Biotopverbünde in der Bodenseeregion

Entdecken Sie neu eingerichtete Biotope und ihre Artenvielfalt im Südwesten Deutschlands.

Sielmanns Biotopverbund Nette

Genießen Sie eine reizvolle Landschaft mit wertvollem Extensivgrünland, uralten Feldgehölzen, malerischen Stillgewässern und der mäandrierenden Nette bei Seesen am nordwestlichen Harzrand.

Unterstützen Sie die Heinz Sielmann Stiftung

Jetzt spenden: Ihr Beitrag für die Artenvielfalt am Bodensee



Sparkasse Duderstadt
IBAN: DE62 2605 1260 0000 0003 23
BIC: NOLADE21DUD

Drei gute Gründe für Ihre Spende:

Nachhaltigkeit

Unsere Arbeit ist auf Langfristigkeit ausgerichtet. Eingesetzte Spendengelder tragen nachhaltig zum Erhalt unserer biologischen Vielfalt bei.

Transparenz

Besuchen Sie unsere Sielmanns Naturlandschaften und Biotopverbünde. Machen Sie sich persönlich vor Ort ein Bild von unserer erfolgreichen Naturschutzarbeit.

Gemeinschaft

Als Spender der Heinz Sielmann Stiftung sind Sie Teil einer Gemeinschaft, die sich für den Naturschutz einsetzt. Auf Wunsch können Sie sich in zahlreichen Veranstaltungen mit anderen Spendern austauschen und Naturschutz persönlich erleben.

Kontakt:

Heinz Sielmann Stiftung

Projektbüro Biotopverbund Bodensee

Obertorstr. 23, 88662 Überlingen

Julia Brantner, Telefon: +49 (0)7551 949 55 44,

bodensee@sielmann-stiftung.de

www.sielmann-stiftung.de/biotopverbund-bodensee



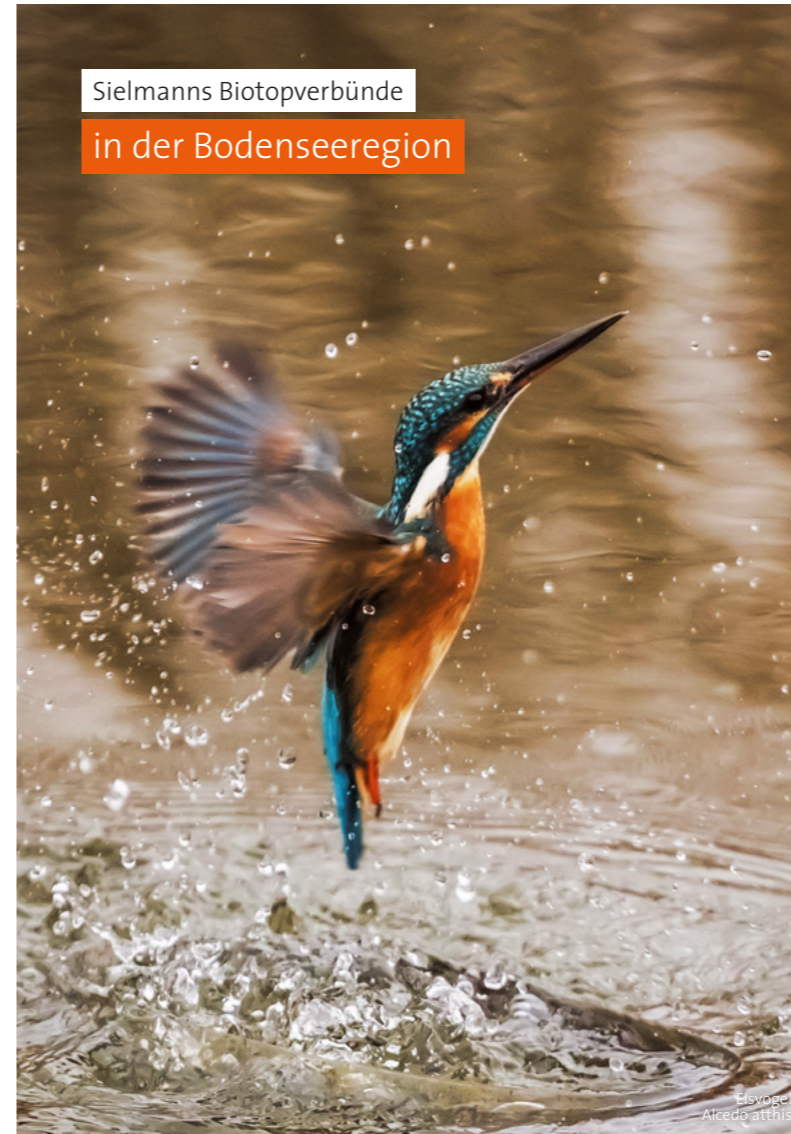
Dieses Druckerzeugnis wurde mit dem Blauen Engel ausgezeichnet.



4. Auflage 03/2021 | OJALA

Ein Netz des Lebens für die Natur

Heinz Sielmann Stiftung



Sielmanns Biotopverbünde
in der Bodenseeregion

Vielfalt ist unsere Natur

Tier- und Pflanzenarten in Sielmanns Biotopverbünden in der Bodenseeregion



Schwarzkehlchen
Saxicola rubicola



Laubfrosch
Hyla arborea



Weißstorch
Ciconia ciconia



Gestreifte Quelljungfer
Cordulegaster bidentata



Gelbbauchunke
Bombina variegata



Sumpfschrecke
Stethophyma grossus



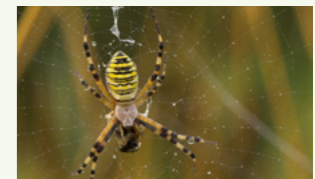
Sumpfschwertlilie
Iris pseudacorus



Kleiner Perlmutterfalter
Issoria lathonia



Wiesensalbei
Salvia pratensis



Wespenspinne
Argiope bruennichi

Neue Biotope für die Vielfalt

Sielmanns Biotopverbünde in der Bodenseeregion – eine Erfolgsgeschichte

Seit 2004 schafft die Heinz Sielmann Stiftung ein Netz von neuen Lebensräumen für Tiere und Pflanzen in Sielmanns Biotopverbänden in der Bodenseeregion. Möglichst engmaschig soll es werden, damit sich Tier- und Pflanzenbestände erholen und verschwundene Arten zurückkehren können. Knapp 200 Biotopbausteine an über 70 Standorten konnten bereits geschaffen werden, darunter vor allem neu angelegte Stillgewässer, aufgewertete Streuobstwiesen und extensive Weidoprojekte. Die neu entstandenen Lebensräume werden rasch z. B. von Vögeln, Amphibien, Libellen, Tagfaltern und anderen Tiergruppen besiedelt.



Artenvielfalt in der Weilerlandschaft

Im Frühsommer ertönt ein lautstarkes Laubfroschkonzert am Heinz-Sielmann-Weiher in Billafingen. Tagsüber jagen Baumfalken über der Wasseroberfläche nach Insekten. Auf einer Fläche von rund 10 Hektar entstand in nicht einmal zehn Jahren ein strukturreiches Lebensraummosaik mit einem 1,3 Hektar großen Stillgewässer, vegetationsreichen Tümpeln und Gräben, ausgedehnten Schilfflächen, blütenreichen Säumen und Feldhecken. Seit 2011 beweiden Wasserbüffel das sensible Weiherumfeld. Durch ihr Fress- und Bewegungsverhalten schaffen sie weitere wichtige Kleinstlebensräume für zahlreiche Tiere und Pflanzen, wie z. B. offene Bodenstellen als Keimbetten oder Dunghaufen für Insekten.

Sanfte Hügel, Streuobstwiesen und Feldgehölze umgeben den Inge-Sielmann-Weiher bei Überlingen-Walperstweiler. Der reaktivierte ehemalige Fischweiher blickt auf eine Geschichte bis ins 16. Jahrhundert zurück – heute ist er ein kostbares Naturjuwel!



Neue Biotope durch Bürger und Kommunen

Auch in der Bodenseeregion nimmt der menschliche Nutzungsdruck auf die Landschaft schon seit Jahrzehnten zu. Flächenverbrauch sowie die Intensivierung von Land- und Forstwirtschaft haben dazu geführt, dass vielerorts Lebensräume von Tieren und Pflanzen verloren gingen und nur noch kleine, isolierte Flächen übrig geblieben sind. Um dem entstandenen Artenrückgang am Bodensee entgegenzuwirken, rief die Heinz Sielmann Stiftung 2004 auf Initiative des Ornithologen Prof. Dr. Peter Berthold das Naturschutzprojekt Sielmanns Biotopverbund Bodensee ins Leben. Wichtige Partner des Projekts sind Kommunen als Flächeneigentümer, Projektträger und Bindeglied zur Bevölkerung sowie die Stiftung Naturschutzfonds Baden-Württemberg. Damit in ganz Deutschland Biotopverbünde realisiert werden, erachtet es die Heinz Sielmann Stiftung für wichtig, dass Kommunen den Biotopverbund als zentrales Element ihrer Existenzsicherung betrachten und Bürger aktiv in die Realisierung einbinden.

Entdecken Sie neu eingerichtete Biotope und ihre Artenvielfalt in Sielmanns Biotopverbänden der Bodenseeregion und unterstützen Sie unsere Naturschutzarbeit! Die Heinz Sielmann Stiftung finanziert sich fast ausschließlich über Spenden und Zustiftungen.

