

Sielmanns Naturlandschaften und Biotopverbünde

Sielmanns Naturlandschaft Döberitzer Heide

Erleben Sie eine atemberaubende, wildnisartige Landschaft vor den Toren Berlins mit Wisenten, Przewalski-Pferden und Rotwild.

Sielmanns Biotopverbund Eichsfeld-Werratal

Entdecken Sie das einmalige Grüne Band Harz-Eichsfeld-Werratal mit seinen vielseitigen Biotopen an der ehemaligen innerdeutschen Grenze.

Heinz Sielmann Natur-Erlebniszentrum Gut Herbigshagen

Besuchen Sie das Natur-Erlebniszentrum in Niedersachsen und erfahren Sie viel Interessantes über die Natur.

Sielmanns Naturlandschaft Wanninchen

Überzeugen Sie sich von dem unvergleichlichen Comeback der Natur in einer Bergbaufolgelandschaft in der Nähe des Spreewaldes.

Sielmanns Naturlandschaft Groß Schauener Seen

Entdecken Sie vielfältige Lebensräume für seltene Tier- und Pflanzenarten in einer wunderschönen Seenlandschaft im Naturpark Dahme-Heideseen.

Sielmanns Naturlandschaft Kyritz-Ruppiner-Heide

Beobachten Sie die Vielfalt der Insekten auf den blühenden Heideflächen des ehemaligen Truppenübungsplatzes Wittstock, bekannt als „Bombodrom“.

Sielmanns Naturlandschaft Tangersdorfer Heide

Wandern Sie durch unberührte Natur und erkunden Sie die artenreiche Heidelandschaft im Nordosten Berlins.

Sielmanns Biotopverbund Bodensee

Entdecken Sie neu eingerichtete Biotope und ihre Artenvielfalt im Südwesten Deutschlands.

Sielmanns Biotopverbund Nettetal

Genießen Sie eine reizvolle Landschaft mit wertvollem Extensivgrünland, urigen Feldgehölzen, malerischen Stillgewässern und der mäandrierenden Nette bei Seesen am nordwestlichen Harzrand.

Unterstützen Sie die Heinz Sielmann Stiftung

Jetzt spenden: Ihr Beitrag für die Artenvielfalt am Bodensee



Sparkasse Duderstadt
IBAN: DE62 2605 1260 0000 0003 23
BIC: NOLADE21DUD

Drei gute Gründe für Ihre Spende:

Nachhaltigkeit

Unsere Arbeit ist auf Langfristigkeit ausgerichtet. Eingesetzte Spendengelder tragen nachhaltig zum Erhalt unserer biologischen Vielfalt bei.

Transparenz

Besuchen Sie unsere Sielmanns Naturlandschaften und Biotopverbünde. Machen Sie sich persönlich vor Ort ein Bild von unserer erfolgreichen Naturschutzarbeit.

Gemeinschaft

Als Spender der Heinz Sielmann Stiftung sind Sie Teil einer Gemeinschaft, die sich für den Naturschutz einsetzt. Auf Wunsch können Sie sich in zahlreichen Veranstaltungen mit anderen Spendern austauschen und Naturschutz persönlich erleben.

Kontakt:

Heinz Sielmann Stiftung · Biotopverbund Bodensee

Winterspürer Straße 25, 78333 Stockach

Julia Brantner, Telefon: +49 (0)7771 8798395,

Mobil: +49 (0)160 3117066

bodensee@sielmann-stiftung.de

www.sielmann-stiftung.de/biotopverbund-bodensee



@sielmannstiftung



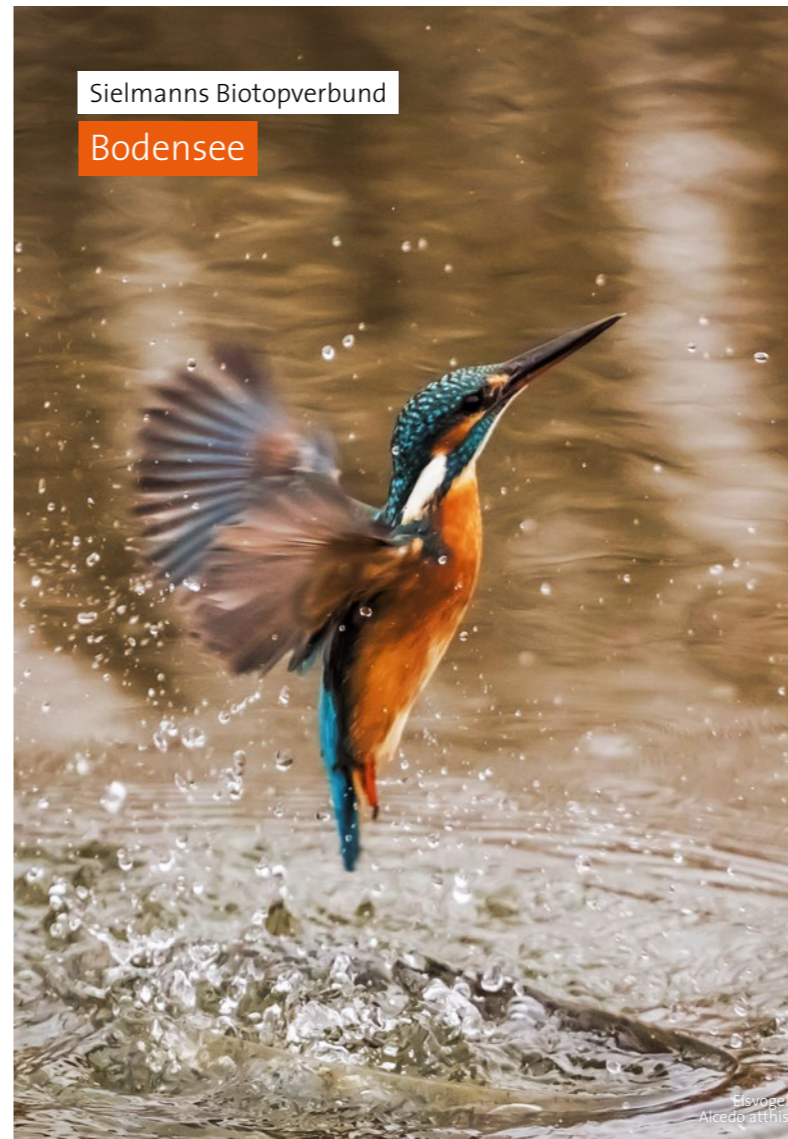
Dieses Druckerzeugnis wurde mit dem Blauen Engel ausgezeichnet.



3. Auflage 02/2020 | OJALA

Neue Biotope für die Vielfalt

Heinz Sielmann Stiftung



Sielmanns Biotopverbund

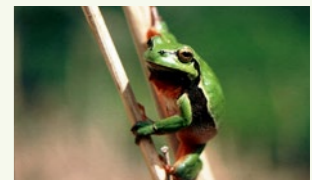
Bodensee

Vielfalt ist unsere Natur

Tier- und Pflanzenarten in Sielmanns Biotopverbund Bodensee



Schwarzkehlchen
Saxicola rubicola



Laubfrosch
Hyla arborea



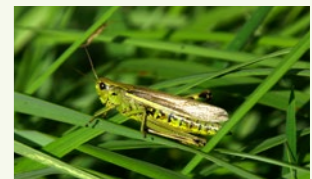
Weißstorch
Ciconia ciconia



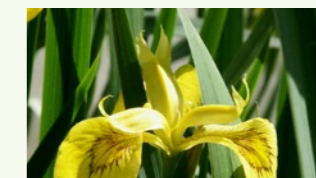
Gestreifte Quelljungfer
Cordulegaster bidentata



Gelbbauchunke
Bombina variegata



Sumpfschrecke
Stethophyma grossus



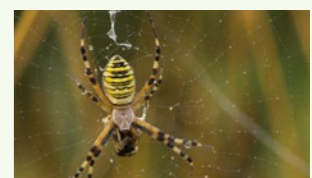
Sumpfschwertlilie
Iris pseudacorus



Kleiner Perlmutterfalter
Issoria lathonia



Wiesensalbei
Salvia pratensis



Wespenspinne
Argiope bruennichi

Fotocredits: Titelfoto © Pixabay; Ralf Donat, Dr. Hannes Petrischak, piclease, Hanspeter Walter, Andreas Hammer

Neue Biotope für die Vielfalt

Sielmanns Biotopverbund Bodensee

Seit 2004 schafft die Heinz Sielmann Stiftung ein Netz von neuen Lebensräumen für Tiere und Pflanzen in Sielmanns Biotopverbund Bodensee. Möglichst engmaschig soll es werden, damit sich Tier- und Pflanzenbestände erholen und verschwundene Arten zurückkehren können. Über 131 Biotopbausteine an 44 Standorten konnten bereits geschaffen werden, darunter vor allem neu angelegte Stillgewässer, aufgewertete Streuobstwiesen und extensive Weideprojekte. Die neu entstandenen Lebensräume werden rasch z. B. von Vögeln, Amphibien, Libellen, Tagfaltern und anderen Tiergruppen besiedelt.



Artenvielfalt in der Weiherlandschaft

An lauen Sommerabenden ertönt ein lautstarkes Laubfroschkonzert am Heinz-Sielmann-Weiher in Billafingen. Tagsüber jagen Baumfalken über der Wasseroberfläche nach Insekten. Auf einer Fläche von rund 10 Hektar entstand in nicht einmal zehn Jahren ein strukturreiches Lebensraummosaik mit einem 1,3 Hektar großen Stillgewässer, vegetationsreichen Tümpeln und Gräben, ausgedehnten Schilfflächen, blütenreichen Säumen und Feldhecken. Seit 2011 beweidet Wasserbüffel das sensible Weiherumfeld. Durch ihr Fress- und Bewegungsverhalten schaffen sie weitere wichtige Kleinstlebensräume für zahlreiche Tiere und Pflanzen, wie z. B. offene Bodenstellen als Keimbetten oder Dunghaufen für Insekten.

Sanfte Hügel, Streuobstwiesen und Feldgehölze umgeben den Inge-Sielmann-Weiher bei Überlingen-Walperstweiler. Der reaktivierte ehemalige Fischweiher blickt auf eine Geschichte bis ins 16. Jahrhundert zurück – heute ist er ein kostbares Naturjuwel!



Neue Biotope durch Bürger und Kommunen

Auch am Bodensee nimmt der menschliche Nutzungsdruck auf die Landschaft schon seit Jahrzehnten zu. Flächenverbrauch sowie die Intensivierung von Land- und Forstwirtschaft haben dazu geführt, dass vielerorts Lebensräume von Tieren und Pflanzen verloren gingen und nur noch kleine, isolierte Flächen übrig geblieben sind. Um dem entstandenen Artenrückgang am Bodensee entgegenzuwirken, rief die Heinz Sielmann Stiftung 2004 auf Initiative des Ornithologen Prof. Dr. Peter Berthold das Naturschutzprojekt Sielmanns Biotopverbund Bodensee ins Leben. Wichtige Partner des Projekts sind Kommunen als Flächeneigentümer, Projektträger und Bindeglied zur Bevölkerung sowie die Stiftung Naturschutzfonds Baden-Württemberg. Damit in ganz Deutschland Biotopverbünde realisiert werden, erachtet es die Heinz Sielmann Stiftung für wichtig, dass Kommunen den Biotopverbund als zentrales Element ihrer Existenzsicherung betrachten und Bürger aktiv in die Realisierung einbinden.

Entdecken Sie neu eingerichtete Biotope und ihre Artenvielfalt in Sielmanns Biotopverbund Bodensee und unterstützen Sie unsere Naturschutzarbeit! Die Heinz Sielmann Stiftung finanziert sich fast ausschließlich über Spenden und Zustiftungen.

